

### TURKISH SHOOTING AND HUNTING FEDERATION (TAF) 90<sup>TH</sup> ANNIVERSARY CAPITAL POLYGON COMPLEX ARCHITECTURAL PROJECT COMPETITION\*

March 6-20<sup>th</sup>, 2014, METU Faculty of Architecture, Göbektashi

Deniz ÜÇER\*\*, Özgün ÖZÇAKIR\*\*

\* Üçer, D., Özçakır, Ö. (eds)(2014) *Türkiye Atıcılık ve Avcılık Federasyonu 90. Yıl Başkent Poligon Kompleksi Mimari Proje Yarışması*, Türkiye Atıcılık ve Avcılık Federasyonu ve ODTÜ Mimarlık Fakültesi Ortak Yayını, İmpetus Ajans, Ankara.

\*\* Res. Asst., METU Department of Architecture.

The goal of the 90<sup>th</sup> Anniversary Capital Polygon Complex Architectural Project Competition is to design an economic, modern, innovative and iconic polygon complex which will serve for the international events such as Olympic Games and World Championships in Turkey. By the request of TAF, METU Department of Architecture announced an architectural project competition under the consultancy of the Department according to the demands of TAF, which is open only to graduate students of the Department. The awarded projects are exhibited in the Faculty building.

**The First Prize: Onur Özkoç, Duygu Tüntaş, Heves Beşeli, Tamara Nazari, Gökhan Yıldırım, Hakan Şanlı\*\***

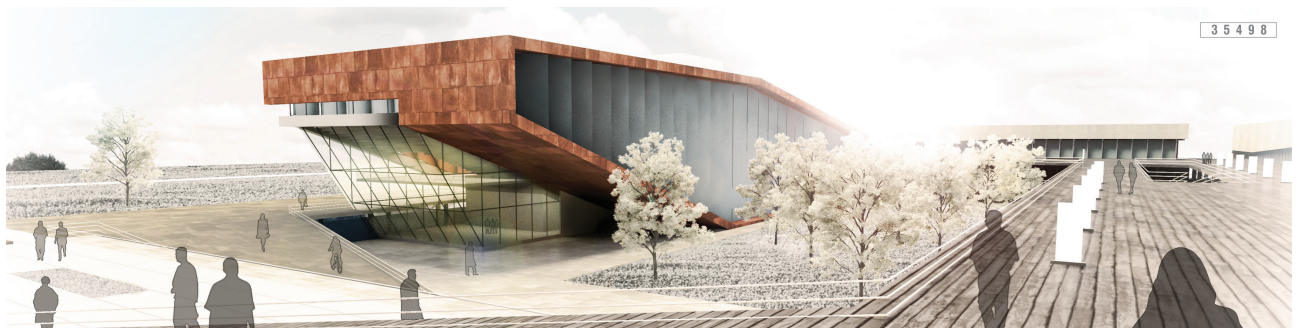
*Parameters: Site and Program*

Anniversary Capital Polygon Complex has architectural program dedicated to sports in addition to functions for social, cultural and commercial activities. Respectively, the polygon complex will present services that the visitors will use for the whole day. The ambiguity of site location obstructs the design of the project according to the site-related parameters.

On the contrary, the project balances this obstacle with the specialized function groups as well as structural limits. In the other words, the scarcity of inputs related to the site and physical environment increases the dependency to the architectural program. In this sense, the architectural design bases on shooting polygons that are the main design elements of the program.

First Prize / Birincilik Ödülü

The building which is designed for 90<sup>th</sup>





**Second prize: Yiğit Acar, Cana Meral Dai, Ensar Temizel, Erkut Sancar, Hamza Utku Karakaya**

The project is based on two main contradictions. The former is the small and big space contradiction while the latter is the contradiction between context and dis-context. The order of productive relation is designed according to these oppositions. Two contradiction sets on which the project is based and the relations offered by this duality are analyzed under two sub-titles noted below.

#### *Scale*

The analysis of architectural program indicates that the polygon complex needs two distinct space considerations. In one hand, there are large polygons with strictly-defined technical spaces. On the other hand, there are social and cultural facility spaces which are comparatively small and flexible

#### *Context*

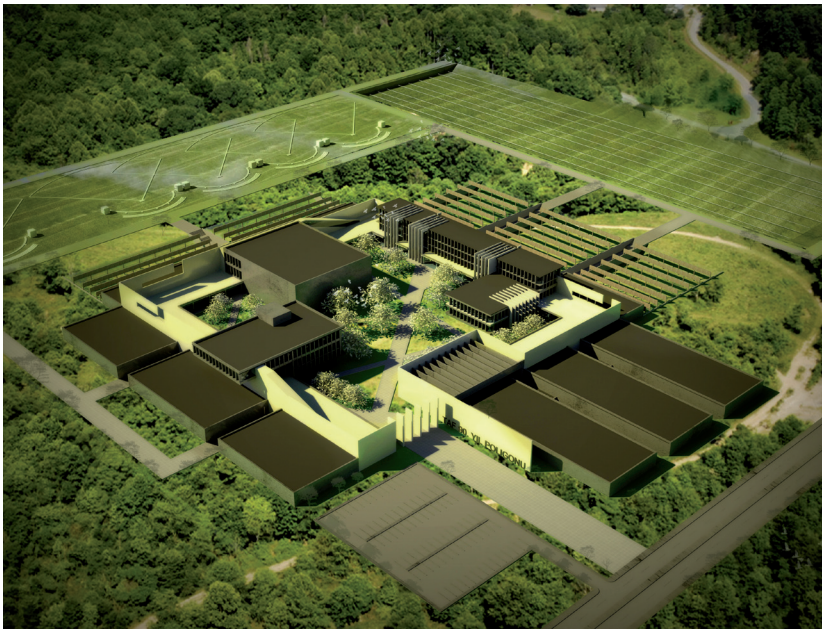
The context related contradiction is another determinant for the project. This contradiction is based on the lack of context definition. The polygons do not need the context due to their generic designs requirements while there is a need for context related inputs for the social and cultural facilities. Respectively, the polygons are placed along the outer edge of the project site and the remaining program elements are placed in the middle of the polygons. Therefore, the social and cultural facilities define their own context.

#### *Wall*

The architectural element that is used for this twofold space design is the wall. The contribution of the wall to the design is the separation of two distinct spaces according to their different scalar and contextual needs and to relate them through an interface. The wall is both physical and symbolic element which divides outer world (polygons) and inner world (social facilities).

**The Third Prize: İpek Mehmetoğlu, Gökhan Kınayoğlu, Günce Eşingen, Tolga Baş**

The diversity and the huge sizes of the architectural program elements directed the competitors to holistic and compact design proposal which provides the easiest solution for the



Second Prize / İkincilik Ödülü

#### *Architectural Design: "Spiral promenade"*

The proposed project reinterprets the linear polygon building typology. The building functions are placed on different levels along the spiral promenade which revolves around itself. Therefore, the building will provide flexibility for different visitor patterns and allow uninterrupted spatial experience.

Proposed spiral organization in the replacement of convenient and linear design, can undertake alternative roles according to the different density periods (bicycle route, skating zone, jogging axis, etc.). In this respect, the project offers an alternative solution to the common problem of changing densities during the games and afterwards.

spatial interaction instead of scattered composition that also pierces the green area. Respectively, the remaining part of the site on which the building does not stand is designed freely for open area arrangements and green areas. The building which adopts the site, depends itself on the needs of the users, and proposes the series of open and closed spaces for the interaction.

Compact and rectangular building is emphasized by the articulation of independent but dominant program elements like Final Polygon, Conference Hall and Hotel.

### **The Jury's Special Prize: Emre Acar, Zuhâl Acar**

In the positioning of the building to the project site, accesses to in addition to the direction of the polygons which constitute the main element of the architectural program are taken into

account. The building which is placed along the north-south axis elongating from the main road to the end of the project site provides visitor access to tribunes in upper level and directs sportspersons to the polygons in lower level. In addition to its circulation purposes, the building complex encompasses other functions inside by expanding itself.

It is intended to design a building in which shooting activities and the remaining activity maintained together by proposing the viewing tribune that continues through ground level. The shell that unifies the whole building complex not only carries the tribunes but also suspended platforms so the shell itself is considered as a viewing place for visitors. Thus, it is thought that the visitor capacity can be changed according to the need of different events.

## **TÜRKİYE ATICILIK VE AVCILIK FEDERASYONU (TAF) 90. YIL BAŞKENT POLİGON KOMPLEKSİ MİMARİ PROJE YARIŞMASI\***

6-20 Mart 2014, ODTÜ Mimarlık Fakültesi, Göbektaşı

Deniz ÜÇER\*\*, Özgün ÖZÇAKIR\*\*

TAF ve ODTÜ Mimarlık Bölümü işbirliğinde düzenlenen 90. Yıl Başkent Poligon Kompleksi Mimari Proje Yarışması, olimpiyatlar ve dünya şampiyonası gibi uluslararası etkinliklere hizmet verecek, ekonomik, çağdaş, yenilikçi ve simgesel bir poligon kompleksinin (yapılar topluluğu) tasarlanmasını amaçlayan ve ODTÜ Mimarlık Bölümü danışmanlığında açılan bir proje yarışmasıdır. Bölümün kendi lisansüstü öğrencilerine açık davetli ve tek aşamalı mimari proje yarışmasına katılan eserler ODTÜ Mimarlık Fakültesi'nde sergilenmiştir.

### **Birincilik ödülü: Onur Özkoç, Duygu Tüntaş, Heves Beşeli, Tamara Nazari, Gökhan Yıldırım, Hakan Şanlı**

*Veriler: Alan ve Program*

90. Yıl Başkent Poligon Kompleksi kapsamında ele alınan alanda, sportif kullanımların yanısıra sosyal, kültürel ve ticari işlevleri de üstlenecek, ziyaretçilerin gün boyu faydalanabileceği servisler sunacak bir program çözümlenmektedir. Yapı arsasının belirli olmaması, projenin kendisini "yer"e ait girdiler üzerinden kurgulamasını zorlaştırmaktadır. Öte

yandan proje bu açığı kendi içinde özelleşmiş işlev grupları ve yapısal kısıtları ile dengelemektedir. Bir başka deyişle, arsa ve fiziksel bağlam girdilerinin eksikliğinde mimari programın bağlayıcılığı artmaktadır. Bu anlamda yapının mimari kurgusu, programın temel elemanları olan atış poligonlarından yola çıkmaktadır.

*Mimari Kurgu: "Sarmal Promenad"*

Önerilen proje, çizgisel poligon kurgusunu farklı bir yaklaşımla ele almaktadır. Yapı işlevleri, farklı seviyelerde kendi üzerine dönen bir "sarmal promenad" etrafına yerleştirilmiştir. Bu sayede yapı farklı kullanıcı trafiklerine esneklik sağlayabilecek, aynı zamanda da kesintisiz bir mekân tecrübesine izin verecektir.

Projede, tipik çizgisel kurgu yerine önerilen sarmal düzenleme, yapının farklı yoğunluk dönemlerinde açık ve kapalı alan kurgularında alternatif roller üstlenebilmektedir (bisiklet parkuru, paten alanı, gezinti yolu, vb.). Bu şekilde 90. Yıl Başkent Poligon Kompleksi, olimpiik tesislerin sıklıkla karşılaştığı olimpiyat sırasında ve olimpiyat

\* Üçer, D., Özçakır, Ö. (der)(2014) *Türkiye Atıcılık ve Avcılık Federasyonu 90. Yıl Başkent Poligon Kompleksi Mimari Proje Yarışması*, Türkiye Atıcılık ve Avcılık Federasyonu ve ODTÜ Mimarlık Fakültesi Ortak Yayını, İmpetus Ajans, Ankara.

\*\*Araş. Gör., ODTÜ Mimarlık Bölümü.

sonrasında çok farklılaşan kullanım yoğunluğu probleminde alternatif bir yaklaşım sunmaktadır.

**İkincilik ödülü: Yiğit Acar, Cana Meral Dai, Ensar Temizel, Erkut Sancar, Hamza Utku Karakaya**

Proje iki ana karşıtlık üzerinde kurgulanmıştır. Bunlardan birincisi, "küçük ve büyük mekânların karşıtlığı", diğeri ise "bağlam" ve "bağlamsızlık"tır. Bu karşıtlıklardan üretken bir ilişkiler dizisi tasarlanmıştır. Projenin üzerine kurulu olduğu iki karşıtlık seti ve bunların sundukları ilişki biçimleri ölçek ve bağlam başlıkları altında incelenmiştir.

#### Ölçek

İhtiyaç programı elemanlarının çözülmesi sonucunda, projenin iki ayrı mekân kurgusu ihtiyacına sahip olduğu düşünülmüştür. Bir yanda, ölçüleri katı şekilde sabit olan ve görece daha büyük bir alan kaplayan poligonlar yer alırken diğeri yanda, belirli bir esneklik payını kendi içinde barındıran sosyal, kültürel faaliyet mekânları vardır.

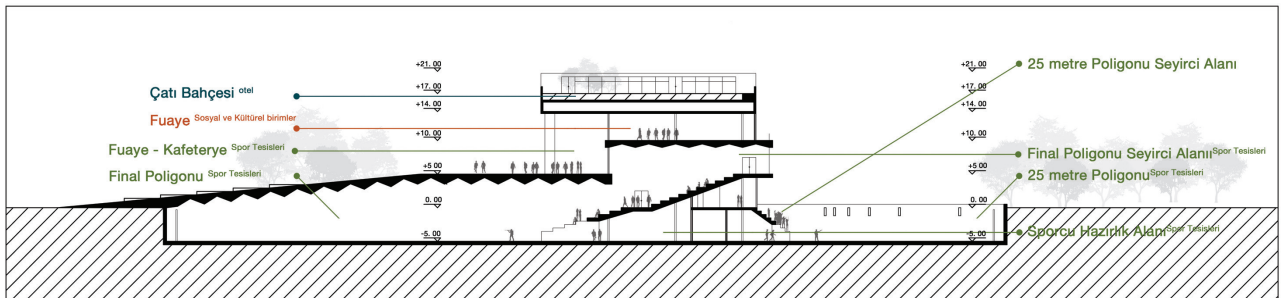
#### Bağlam

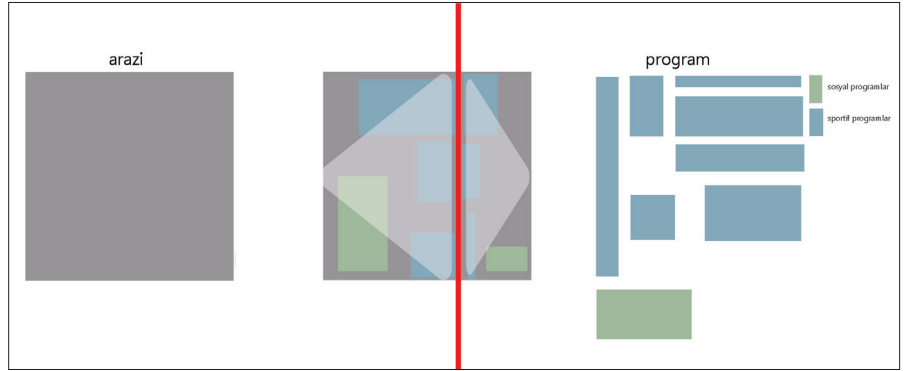
Proje bir başka düzlemde bağlamdan doğan karşıtlık üzerinden kendini ifade eder. Bu karşıtlık, projenin, arazi verilerinden kaynaklı bir biçimde bağlamsız bir düzlem üzerinde oturmasına rağmen, ihtiyaç programının sosyal ve kültürel faaliyetler kısmı için güçlü bağlama ihtiyaç duymasındır. Poligonlar ise kendine özgü yapıları sebebiyle böyle bir bağlama ihtiyaç duymamaktadır. Bu karşıtlık sebebiyle poligonlar arazinin dış çeperine yüz verecek şekilde tasarlanırken, diğeri program elemanlarının bunların ortasında kendi bağlamlarını kendilerinin yaratması yoluna gidilmiştir.

#### Duvar

Yukarıda birçok defa sözü geçen bu ikili mekân kurgusunun oluşmasında kullanılan araç ise duvardır. Bu araçtan beklenen katkı, bu iki farklı mekân kurgusunun farklı ölçek ve bağlam gereksinimlerine cevap verebilecek şekilde ayrıştırılıp, bir arayüz yoluyla ilişkilendirilmesidir. Duvar, dış dünyayı (poligonlar) ile iç dünyayı (sosyal mekânlar) birbirinden ayıran hem fiziksel hem de simgesel bir öğedir.

#### Third Prize / Üçüncülük Ödülü





The Jury's Special Prize / Jüri Özel Ödülü

### Üçüncülük ödülü: İpek Mehmetoğlu, Gökhan Kınayoğlu, Günce Eşingen, Tolga Baş

Yarışma programında verilen mekânların çeşitliliği ve genişliği, varsayımsal alanda yayılan ve yeşil alanı birçok noktada delen bir düzenleme yerine, olabildiğince bütüncül ve mekânsal etkileşim olarak en kolay çözümü sunacak derişik bir yapı çözümüne neden olmuştur. Bu sayede, arazi sınırlarında kalan diğer alanlar; programın açık alan düzenlemeleri ve yeşil alan önerileri için özgürce kullanılabilmiştir. Araziyi sahiplenen, kullanıcıyı binaya aitletiren, ancak aynı zamanda da etkileşime açık bir kapalı-açık alanlar dizisi öneren bir yapı tasarlanmıştır.

Derişik ve dikdörtgen yapı; Final Poligonu, Konferans Salonu, Otel gibi birbirinden bağımsız fakat baskın program elemanlarının kütleyle eklenmesiyle vurgulanmıştır.

### Jüri özel ödülü: Emre Acar, Zuhul Acar

Yapılar arazide konumlandırılırken programın ana kısmını oluşturan poligonlara ulaşım ve poligonların yönelimi esas alınmıştır. Kuzey-güney yönünde ana yoldan başlayan ve arazinin sonuna kadar devam eden ana yol üzerinde konumlandırılan yapı, üst kotta tribünlere ulaşım sağlarken alt kotta sporcuları poligonlara ulaştırmaktadır. Yapı bu dolaşım görevinin yanı sıra şişerek poligon kullanıcılarına hizmet edebilecek diğer etkinlikleri de içine katmaktadır.

Zemin kotunda sürekliliğini koruyan tribünler sayesinde atıcılık faaliyeti ile diğer etkinliklerin bir arada sürdürüldüğü bir tasarım oluşturmak istenmiştir. Kabuk tribünleri taşımalarının yanı sıra kendisine asılan platformlarla beraber bir seyir hacmi olarak da düşünülmüştür. Böylece seyirci kapasitesinin etkinliklere göre değişebilmesi sağlanmıştır.

